

# RENEGADE MOTORCYCLES



KULLANICI KILAVUZU

UM MOTOSİKLETLER - 250 SERİSİ RENEGADE - EURO 5







# RENEGADE COMMANDO 250

MAT YEŞİL - PARLAK SİYAH - SİYAH BASKI



KULLANICI  
UM MOTOSİKLETLER - 250 SERİSİ RENEGADE / EURO 5





# RENEGADE VEGAS 250

MAT SİYAH







# RENEGADE FREEDOM 250

SİYAH/GRI



KULLANIM  
KILAVUZU UM MOTOSİKLETLER - 250 SERİSİ  
RENEGADE / EURO 5





# RENEGADE CLASSIC 250

PARLAK SIYAH / BAKIR KREM







# RENEGADE CLASSIC DELUXE 250

YEŞİL SİYAH / MAVİ BEYAZ



## GİRİŞ

Yeni UM® 250 Serisi Renegade'inizi seçtiğiniz için tebrikler. Yeni bir UM® satın alarak, UM'nin her ürüne kalite katma konusundaki kararlılığını takdir eden dünya çapındaki memnun müşteriler ailesinin bir parçası olursunuz.

250 Serisi Renegade'iniz bir sokak motosikleti olarak tasarlanmıştır. sürmeden önce, motosikletinizi ve nasıl çalıştığını tanımak için zaman ayırın. Yatırımınızı korumak için, motosikletinizin bakımını iyi yapma sorumluluğunu üstlenmenizi rica ediyoruz. Elbette programlı servis şarttır.

Ancak, frenleme yönergelerine uymak ve bu kılavuzda ayrıntılı olarak açıklanan tüm sürüş öncesi ve diğer periyodik kontrolleri yapmak önemlidir. Önümüzdeki 1000 km motosikletinizin motor ömrü için en önemli dönemdir. İlk kilometrelerde doğru kullanım, motosikletinizin maksimum ömrünü ve maksimum performansını sağlayacaktır. Motosikleti motorun aşırı ısınmasına neden olacak şekilde kullanmamanız özellikle önemlidir. Ayrıca sürüşten önce kullanım kılavuzunu dikkatlice okumanızı tavsiye ederiz. Gerçekler, talimatlar, güvenlik bilgileri ve yararlı ipuçlarıyla doludur.

Herhangi bir sorunuz olursa veya özel bir servise ya da onarıma ihtiyacınız olursa, motosikletinizi en iyi UM® bayinizin tanıdığını ve kendisini sizin tam memnuniyetinize adadığını unutmayın. Sizinle iletişime geçebilmemiz için lütfen her türlü adres veya mülkiyet değişikliğini bayinize bildirin.

Bu kılavuz motosikletin kalıcı bir parçası olarak düşünülmeli ve yeniden satıldığında motosikletle birlikte kalmalıdır.

Bu yayın, baskıdan önce mevcut olan en son üretim bilgilerini içerir. UM® Motorcycles, herhangi bir zamanda haber vermeksizin ve herhangi bir yükümlülük altına girmeksizin değişiklik yapma hakkını saklı tutar.

\*Burada basılı olan resimler yalnızca örnek niteliğindedir ve modele, silindir kapasitesine ve Dağıtım ülkesine bağlı olarak teslim edilen üründen farklılık gösterebilir.

TEŐEKKÜRLER VE UM  
DÜNYAŐINA HOŐ  
GELDİNİZ®



# ÖNEMLİ NOKTALAR

## GÜVENLİK HAKKINDA BİRKAÇ SÖZ

Sizin ve başkalarının güvenliği en önemlisidir. Bu motosikleti güvenli bir şekilde kullanmak önemli bir sorumluluktur.

Güvenlik kararları hakkında bilgi sahibi olmanıza yardımcı olmak için, bu kılavuzda çalışma prosedürleri ve diğer bilgileri sağladık. Bu bilgiler size veya başkalarına zarar verebilecek potansiyel tehlikelere karşı sizi uyarır. Bir motosikletin kullanımı veya bakımı ile ilgili tüm tehlikeler hakkında sizi uyarmaz ve uyarmaz. bu nedenle kendi sağduyunuzu kullanmalısınız. Önemli güvenlik bilgilerini, aşağıdakiler de dahil olmak üzere çeşitli şekillerde bulabilirsiniz:

- > Güvenlik Etiketleri - motosiklet üzerinde.
- > Güvenlik Mesajları - öncesinde bir güvenlik uyarı sembolü ve üç sinyal kelimesinden biri bulunur: TEHLİKE, UYARI veya DİKKAT.
- > Güvenlik Başlıkları - Önemli Güvenlik Hatırlatmaları veya Önemli Güvenlik Önlemleri gibi.
- > Talimatlar - bu motosikletin doğru ve güvenli bir şekilde nasıl kullanılacağı - Bu kitabın tamamı önemli güvenlik bilgileriyle doludur. Lütfen dikkatlice okuyunuz.



### TEHLİKE

Talimatlara uymazsanız ölebilir veya ciddi şekilde yaralanabilirsiniz.



### UYARI

Talimatlara uymazsanız öldürülür veya ciddi şekilde yaralanırsınız.



### DİKKAT

Talimatlara uymazsanız don't follow yaralanabilirsiniz.



## İÇİNDEKİLER

RENEGADE MODELLERİ VE RENKLERİ	2
GİRİŞ	12
ÖNEMLİ NOKTALAR	14
ARAÇ TANIMLAMA	16
ÖNEMLİ GÜVENLİK BİLGİLERİ	22
DEĞİŞİKLİKLER	27
YAKIT TASARRUFU İPUÇLARI	28
BİLEŞEN KONUMU VE İŞLEVI	29
GÖSTERGE PANELİ	30
SÜRMEYE HAZIR MISINIZ?	38
SÜRÜŞ ÖNCESİ DENETİM	30
TEMEL ÇALIŞMA VE SÜRÜŞ	40
MOTOR YAĞI	41
TEKNİK ÖZELLİKLER	42
PERİYODİK BAKIM VE YAĞLAMA TABLOSU	47
SORUN GİDERME	50
ÖNERİLER	57
GARANTİ POLİTİKASI	58
GARANTİ KAYIT FORMU	59

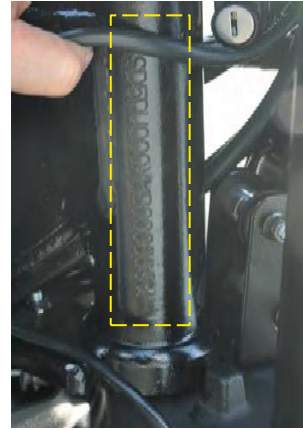


## ARAÇ TANIMLAMA

Bu numara aracınızı tamamen tanımlar. Bu numara tüm eyalet, bölge, federal ve devlet kurumları tarafından düzenleme, emisyon amaçları ve tescil için kullanılır. Bu tanımlama numarası şasiye damgalanmıştır ve direksiyon kolunu üzerinde yer alır. Ayrıca, garanti sistemimiz bu kimlik numarasına ve motor numarasına dayanmaktadır.

Motor numaranız bir UM® yetkili satıcısı tarafından yalnızca araç tanımlama amacıyla kullanılacaktır. Bu numara, vites pedalının altında, sol motor kasası üzerine damgalanmıştır.

Kimlik numaralarını çıkarmak veya tahrip etmek suçtur. Bu numaralardan herhangi biriyle ilgili herhangi bir sorun varsa UM® ile iletişime geçin. VIN numarasını (araç kimlik numarası) korumanız gerekir, çünkü tescil sorunları, garanti talepleri, hırsızlık veya bir servis bülteni ya da kampanya olması durumunda bu numaraya ihtiyacınız olabilir.



ARAÇ TANIMLAMA NUMARASI ŞAŞİ



ARAÇ TANIMLAMA NUMARASI MOTOR



## BOYUTLAR

DÖNEK KOMANDO





## BOYUTLAR

RENEGADE VEGAS



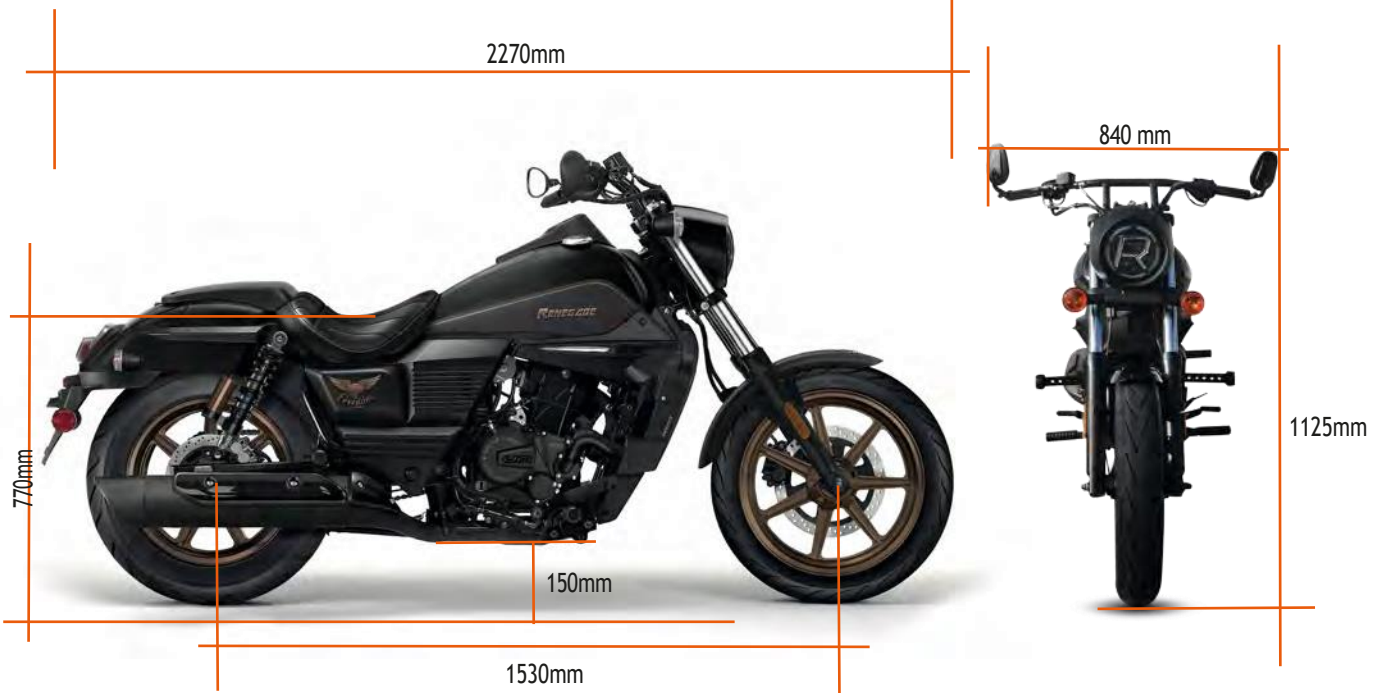
18

KULLANICI KILAVUZU  
UM.MOTOSIKLETLER - 250 SERİSİ RENEGADE / EURO 5



## BOYUTLAR

DÖNEK ÖZGÜRLÜK





# BOYUTLAR

RENEGADE CLASSIC



20

KULLANICI KILAVUZU  
UM MOTOSİKLETLER - 250 SERİSİ RENEGADE / EURO 5



## BOYUTLAR

RENEGADE CLASSIC DELUXE





## ÖNEMLİ GÜVENLİK BİLGİLERİ

### KORUYUCU EKİPMAN GIYIN

Güvenliğiniz çok önemlidir. Kendi güvenliğiniz için sorumluluk alır ve sürüş sırasındaki zorlukları anlarsanız, motosikletiniz size uzun yıllar hizmet ve keyif verebilir. Sürüş sırasında kendinizi korumak için yapabileceğiniz çok şey vardır. Motosikletinizi ilk kez sürmeden önce lütfen aşağıdaki talimatları okuyun.

- > Bu kullanım kılavuzunu tamamen okuduğunuzdan ve tüm kullanım özelliklerini anladığınızdan emin olun.
- > Güvenli ve doğru sürüş tekniği ile eğitim için yeterli zaman ayırın.
- > Bilgili olana kadar pratik yapın güvenli ve doğru sürüş tekniği ile yeterli zaman ayırın.

Herhangi bir güvenlik talimatına uyulmaması, motosiklet operatörünün, yolcunun veya yayaların ciddi şekilde yaralanmasına ve hatta ölümüne neden olabilir, Her sürüşten önce aşağıdakilerden emin olun:

Motosiklet kullanmak sürücüyü savunmasız bırakır. Bu nedenle, uygun koruyucu ekipmanların giyilmesi kazalardan kaynaklanan yaralanmaları önleyebilir veya azaltabilir.

**Kask** - Ciddi motosiklet yaralanmalarının ve ölümlerinin çoğu doğrudan kafa sonucudur. Bu nedenle, sürücüler ve yolcular kafa yaralanması olasılığını önlemek veya azaltmak için her zaman kask takmalıdır.

**Göz ve Yüz Koruması** - Plastik bir yüz siperi, yüzü ve gözleri döküntülerden koruyarak kazaları önlemeye yardımcı olabilir ve sürücünün tüm dikkatini yola vermesini sağlar. Gözlükler veya camlar da aynı şekilde gözleri koruyabilir.

**Kıyafet** - Sürücü, diğer tarafından kolayca görülebilecek şekilde parlak kıyafetler giymelidir. Kollara, zincire veya tekerleklere takılarak kazaya neden olabilecek bol giysilerden kaçının. Eldivenler daha iyi kavrama sağlar ve ellerinizi korumaya yardımcı olur.

## ETKİ ALTINDAYKEN ARAÇ KULLANMAYIN

Motosikletinize binmeden önce emin olun:

- > Alkol veya uyuşturucu kullanmadınız.
- > Fiziksel ve zihinsel olarak iyi durumdasınız.
- > Tavsiye edilen sürüş öncesi muayeneyi yaptınız.
- > Motoru iyi havalandırılmış bir alanda çalıştırın.
- Egzoz zehirli ve toksik karbon monoksit yayar.

## ETKİ ALTINDAYKEN ARAÇ KULLANMAYIN

- > Etrafınızdaki diğer araçlarla aranızda yeterli mesafe bırakın, bu size tepki vermek için zaman kazandırır.
- > Her zaman yol kurallarına uyun. Belirtilen hız sınırına uyun ve dönüşlerinizde önceden sinyal verin.
- > Sınırlarınızı bilin. Kontrol edebileceğinizden daha hızlı gitmeyin. Her zaman çalışma koşullarına, yeteneğinize ve deneyiminize uygun bir hızda seyahat edin.
- > Güvenli çalışma koşullarında olduğundan emin olmak için motosikletinizi her kullandığınızda mutlaka kontrol edin.

- > Her zaman bu kılavuzda açıklanan muayene ve planlı bakım prosedürlerini izleyin.
- > Islak koşullarda çalıştıktan sonra frenlerinizi test edin.
- > Motosiklete zarar verebileceğinden ve kontrol kaybına neden olabileceğinden, asla tekerleğe binme, atlama ve diğer gösterileri denemeyin.
- > Çalışma sırasında her zaman iki elinizi de el çubuğunun üzerinde ve ayaklarınızı ayak mandallarının üzerinde tutun.
- > Motosikletinizi sürmeden önce veya sürerken asla alkol veya uyuşturucu kullanmayın.
- > Performansı ve farkındalığı etkileyebilecek yorgunluktan kaçınmak için seyahat mesafesini sınırlayın.
- > Motor kapatıldıktan hemen sonra aşırı sıcak olacağından sürüşten sonra motora veya egzozu dokunmayın.
- > Motosikleti yakıttan veya yanıcı maddelerden uzağa park edin.